



Научная конференция
Социология: вчера, сегодня, завтра
К 50-летию журнала
«Социологические исследования»



Выход на рынок труда разных поколений россиян в разрезе гендера, уровней образования и мест проживания



Митрофанова Екатерина Сергеевна, к.с.н., заведующая Научно-учебной лабораторией социально-демографической политики, доцент кафедры демографии, академический руководитель магистерской программы «Сравнительные социальные исследования»
НИУ ВШЭ

21–23 октября 2024 г.



Трансформация трудового календаря: от традиционной модели к гибкой биографии



- **Новое время, новые технологии и запросы:** молодое поколение – цифровые аборигены (digital natives), навыки которых востребованы на рынке труда. Молодежь сформировала запрос на новые условия труда: гибкий график, мобильность, менее формальное общение (и 24/7, и в мессенджерах), индивидуальный подход, возможности для развития.
- **Новый нормативный порядок наступления событий:** последовательность «образование → трудоустройство» меняется на набор опций с возможностью в любой момент брать паузу. Большое число сменных работ более не является признаком «летуна» и ненадежного сотрудника – напротив, маркер «ищущего» человека.
- **Новый календарь событий:** цифровые технологии и искусственный интеллект создают возможности для более раннего и быстрого начала трудовой карьеры или разовых заработков. Но есть и возможность откладывать старт карьеры благодаря долгой поддержке родителей и удлиняющемуся сроку получения образования. Выход на пенсию также отодвигается.

Трансформация связи образования и занятости в России



- **СССР:** плановая система распределения, отсутствие безработицы, тесная связь между образованием и занятостью, обязательная отработка после обучения, политика «орабочивания» (увеличение численности рабочего класса)
- **Современная Россия:** появление рынков труда и образования, доступное и всеобщее высшее образование, отсутствие жесткой привязки образования к последующей трудовой деятельности, возможность перехода из сферы в сферу и гибкого дообучения

Трудовая деятельность как *единое темпоральное полотно* (от момента трудоустройства до выхода на пенсию) → *нелинейная трудовая карьера* с плохо определяемыми границами

Данные

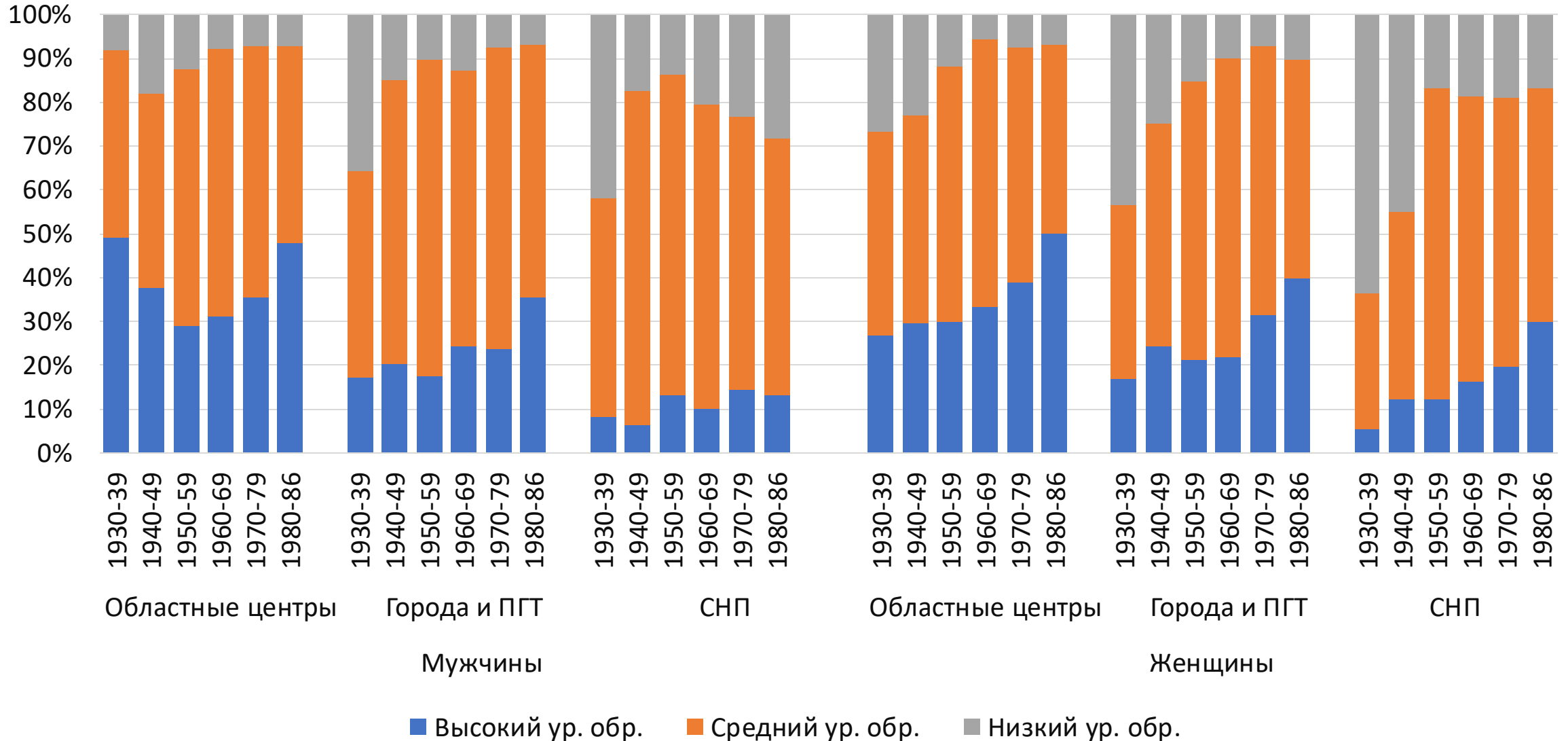


Гармонизированная база трех волн обследования «**Родители и дети, мужчины и женщины в семье и обществе**» (РидМиЖ) по состоянию на 2011 год. N = 5451 респондента

Страты:

- **6 поколений**, рожденных с 1930 по 1986 годы (в возрастах от 25 до 81 года)
- **Гендер**: 32% мужчин и 68% женщин (дисбаланс из-за «обсыпания» панели)
- **Уровни образования**:
 - высокий (высшее и послевузовское);
 - средний (ПТУ, техникум, лицей, неоконченное высшее образование);
 - низкий (школа, профессиональные курсы или отсутствие образования).
- **Типы населенного пункта (на момент опроса)**:
 - областные центры;
 - другие города и ПГТ;
 - сельские населенные пункты (СНП).

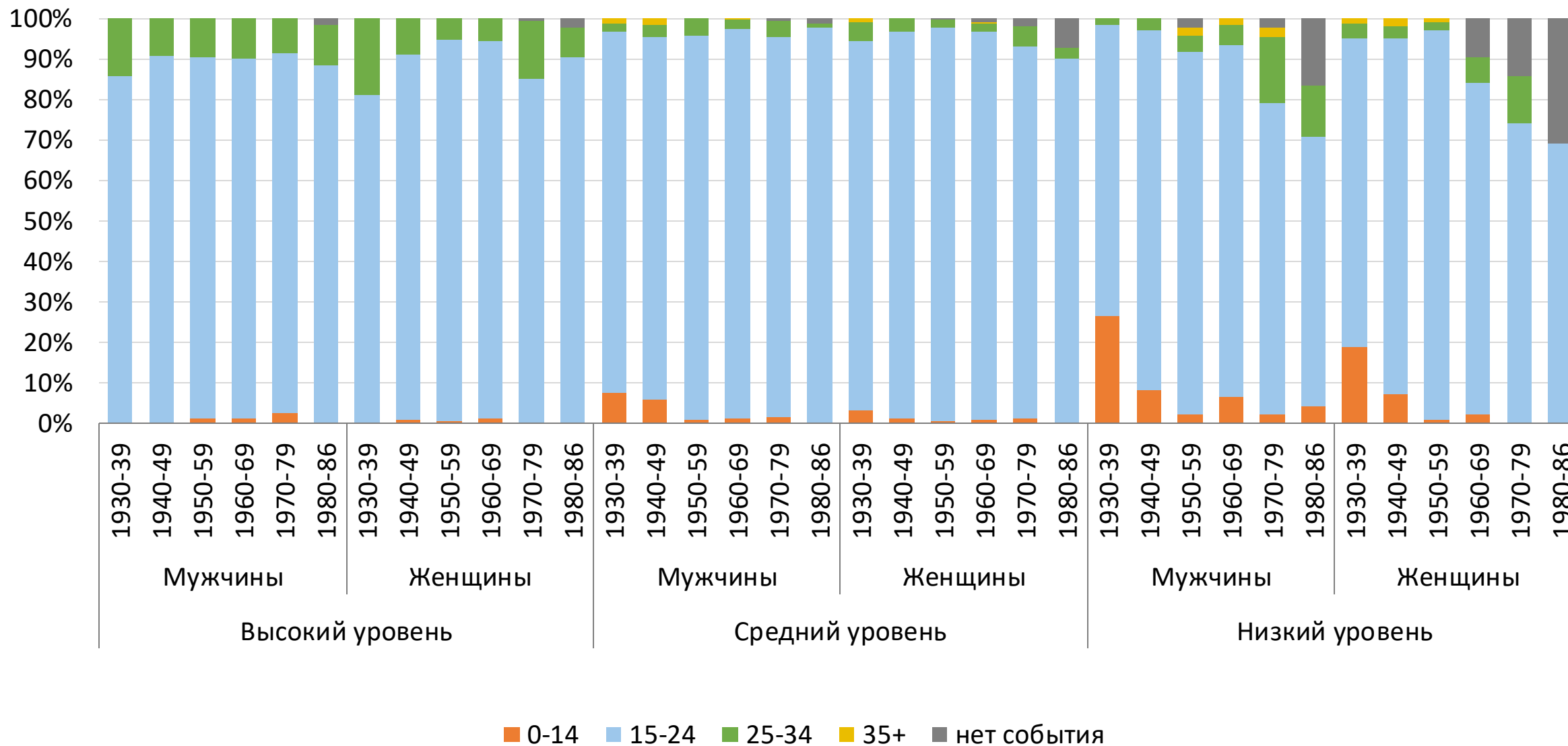
Структура выборки



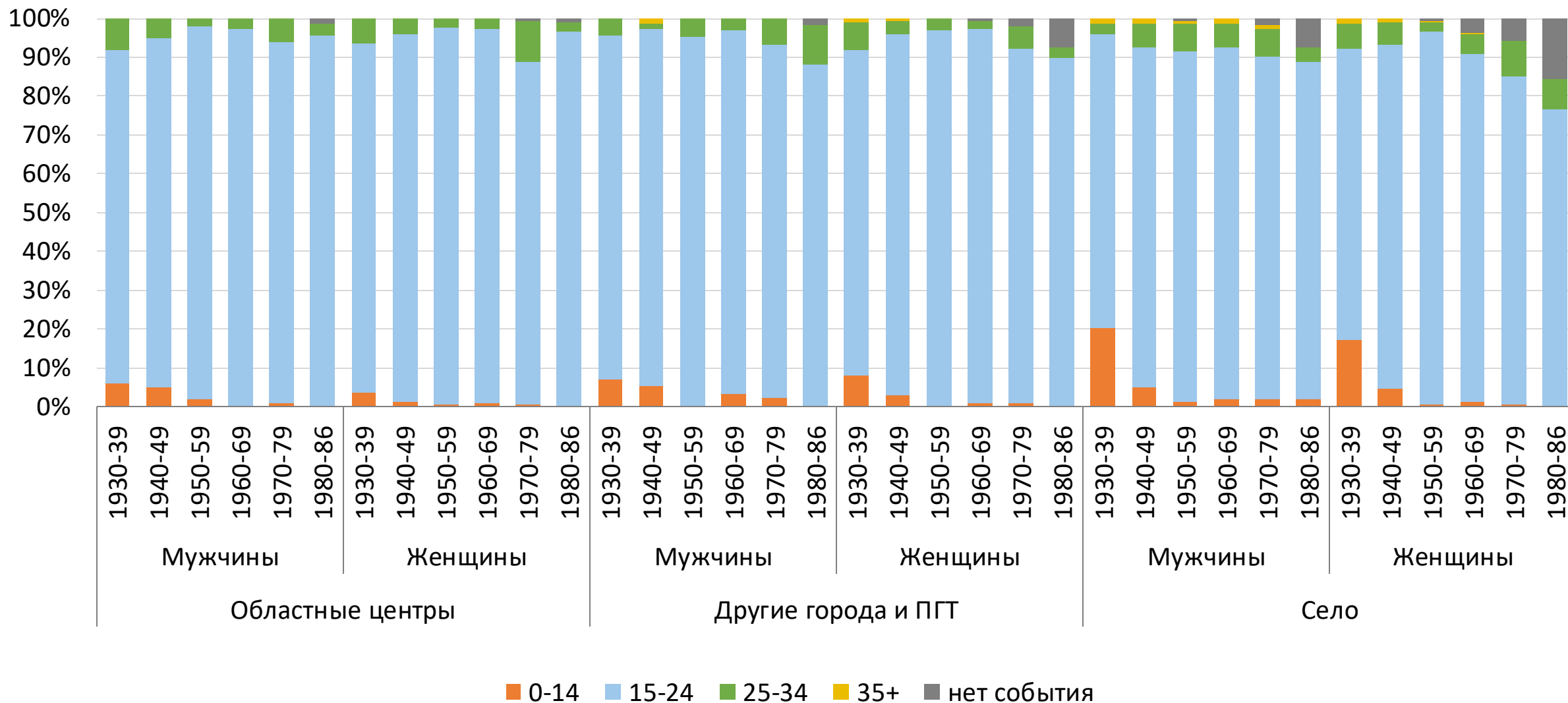
Гипотезы

1. Более старшие поколения раньше и более интенсивно выходят на рынок труда, чем молодежь.
2. Женщины раньше и более интенсивно выходят на рынок труда, чем мужчины.
3. Менее образованные респонденты раньше и более интенсивно выходят на рынок труда, чем более образованные.
4. Жители городских населенных пунктов раньше и более интенсивно выходят на рынок труда, чем жители сёл.

Тайминг: первое трудоустройство



Тайминг: первое трудоустройство



Event history analysis: трудоустройство после достижения 15 лет. Страты/ковариаты



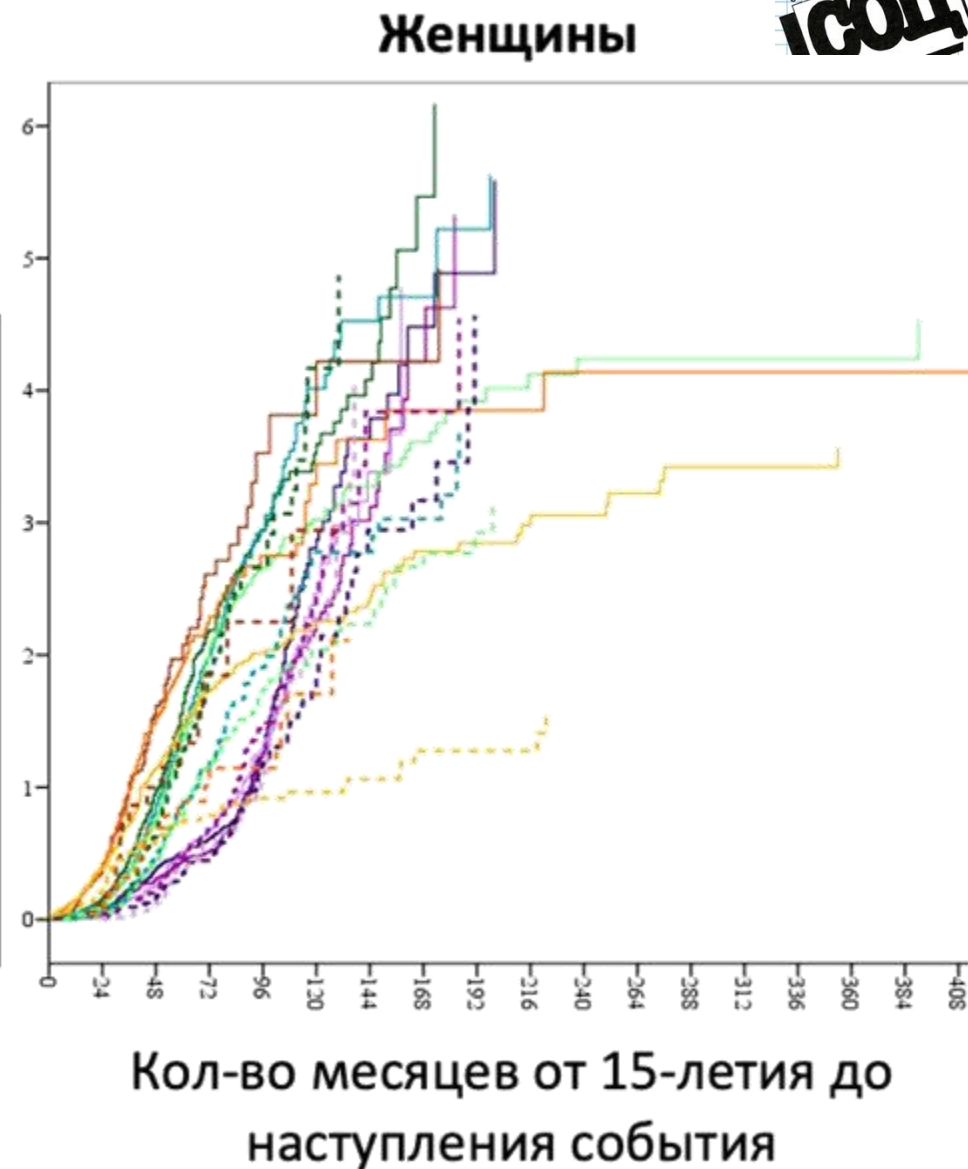
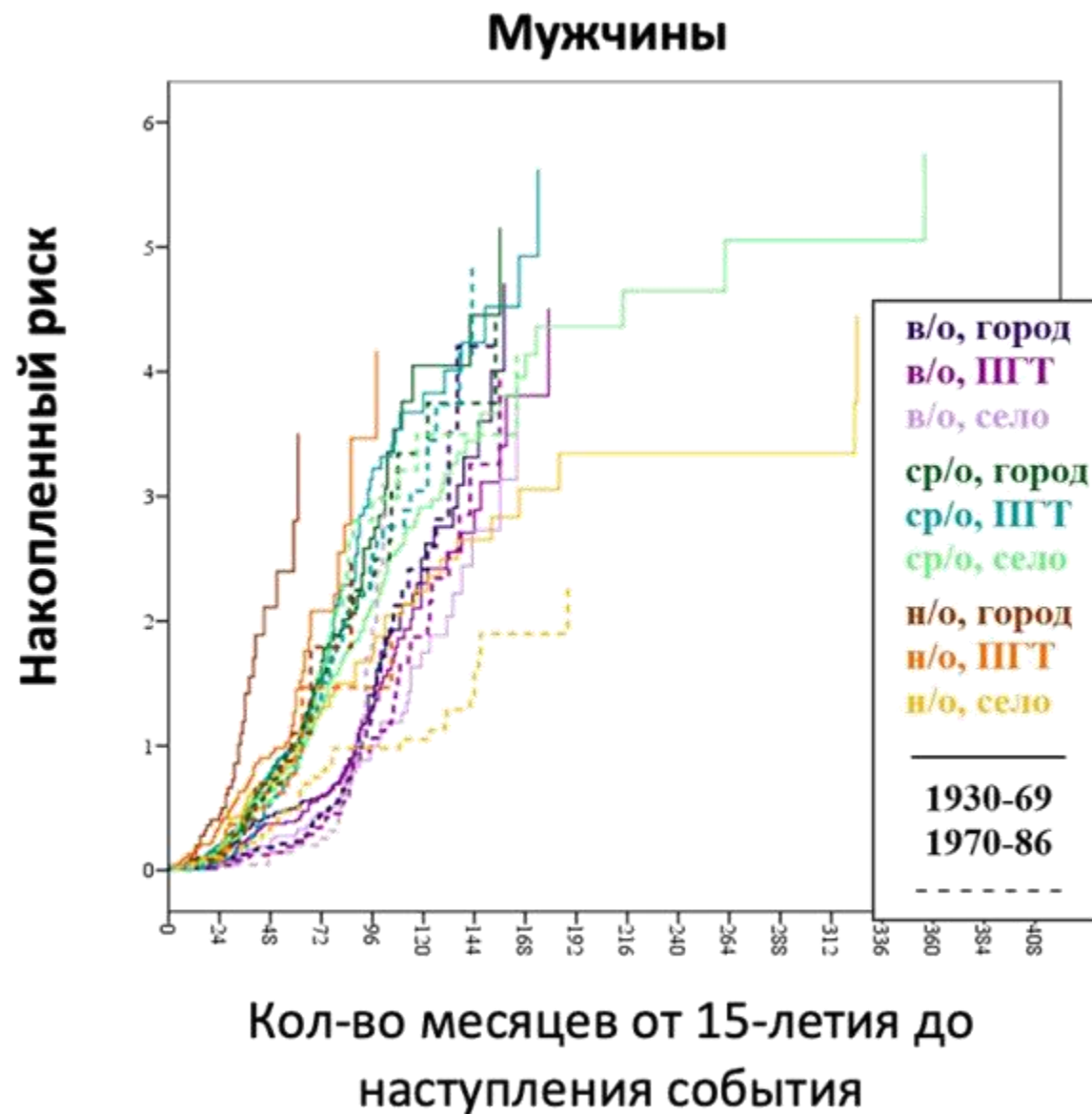
Поколения	Уровень образования	Тип населенного пункта	Пол		Всего
			Мужчины	Женщины	
1930-69 (советские)	высокий	областные центры	111	266	377
		города и ПГТ	90	205	295
		СНП	47	120	167
	средний	областные центры	176	480	656
		города и ПГТ	283	559	842
		СНП	322	560	882
	низкий	областные центры	36	141	177
		города и ПГТ	71	206	277
		СНП	99	318	417
1970-86 (современные)	высокий	областные центры	67	111	178
		города и ПГТ	53	93	146
		СНП	23	67	90
	средний	областные центры	86	130	216
		города и ПГТ	127	163	290
		СНП	100	178	278
	низкий	областные центры	12	19	31
		города и ПГТ	14	22	36
		СНП	41	55	96
Всего:			1758	3693	5451

Event history analysis. Характеристики модели



Ковариаты	Мужчины		Женщины	
	Exp(B)	Знач.	Exp(B)	Знач.
Объединенная переменная:		,000		,000
• 1930-69, высокий ур. обр., обл. центр	1,161	,339	1,217	,084
• 1930-69, высокий ур. обр., город/ПГТ	1,062	,710	1,123	,327
• 1930-69, высокий ур. обр., СНП	,891	,547	1,173	,228
• 1930-69, средний ур. обр., обл. центр	2,093	,000	2,504	,000
• 1930-69, средний ур. обр., город/ПГТ	2,147	,000	2,322	,000
• 1930-69, средний ур. обр., СНП	1,707	,000	2,061	,000
• 1930-69, низкий ур. обр., обл. центр	5,726	,000	3,635	,000
• 1930-69, низкий ур. обр., город/ПГТ	2,881	,000	3,068	,000
• 1930-69, низкий ур. обр., СНП	1,461	,022	1,997	,000
• 1970-86, высокий ур. обр., обл. центр (референтная)				
• 1970-86, высокий ур. обр., город/ПГТ	,893	,541	1,170	,266
• 1970-86, высокий ур. обр., СНП	1,046	,854	1,034	,829
• 1970-86, средний ур. обр., обл. центр	1,910	,000	2,073	,000
• 1970-86, средний ур. обр., город/ПГТ	1,761	,000	1,473	,002
• 1970-86, средний ур. обр., СНП	1,922	,000	1,284	,042
• 1970-86, низкий ур. обр., обл. центр	2,320	,007	2,004	,006
• 1970-86, низкий ур. обр., город/ПГТ	1,377	,308	1,137	,605
• 1970-86, низкий ур. обр., СНП	,759	,186	,713	,066
Характеристики модели				
		Мужчины	Женщины	
Базовая модель	Наблюдения	1696 (62)	3551 (142)	
	-2LL	21960,086	51521,728	
Модель со стратификацией	-2LL	13330,236	33223,698	
	Хи-квадрат	8629,85	18298,031	
Модель с ковариатами	-2LL	21757,608***	51064,711***	
	Хи-квадрат	202,478	457,017	

Event history analysis. Функции риска



Вывод по результатам анализа



- Гипотезы подтверждены: более старшие поколения, женщины, менее образованные респонденты и жители городов выходят на рынок труда в более ранних возрастах и более интенсивно, нежели их соседи по социальным группам.
- Молодые поколения начиная трудоустраиваться не раньше 16-17 лет, тогда как советские поколения начинали работать еще до достижения 15 лет.
- У мужчин несколько меньше шансов начать работать в 19-23 года, нежели у женщин, а после 25 лет они начинают опережать женщин по этим шансам.
- Респонденты с низким уровнем образования выходят на рынок труда раньше всех – в 16-17 лет; те, у кого средний уровень образования – в 17-19 лет, а респонденты с высоким уровнем образования начинают трудоустраиваться после 20 лет.
- В сельской местности интенсивность выхода на рынок труда ниже, чем в областных центрах.



Научная конференция
Социология: вчера, сегодня, завтра
К 50-летию журнала
«Социологические исследования»



Выход на рынок труда разных поколений россиян в разрезе гендера, уровней образования и мест проживания



Митрофанова Екатерина Сергеевна, к.с.н., заведующая Научно-учебной лабораторией социально-демографической политики, доцент кафедры демографии, академический руководитель магистерской программы «Сравнительные социальные исследования»
НИУ ВШЭ

21–23 октября 2024 г.

